

●スキャナ上手くんα クラウド Version 6.505

当プログラムは、マイクロソフト社のサポート対応終了に伴い、Windows XP・Vista・7 搭載機へのインストールは不可となっています。

◆ 原票読取・編集

- 値引きの税率は、値引き元の商品から判定するように対応しました。
 - ・「値引」の文字を含む明細行を値引行としています。
 - 明細ありで認識時
 - ・値引き元の商品の軽減税率マークの有無によって税率を決定します。
 - 合計のみで認識時
 - ・各税率計の備考欄は、それぞれの税率の最初の明細行の備考をセットしています。
 - 対応前のプログラムでは、値引きは10%扱いでしたが、値引き元で判定します。
 - ※値引きの1つ上の明細行を、値引き元の商品と判定。

◆ その他の改良、修正を行いました。

※詳細は、次ページからの“**原票会計S (VERSION:6.505) の変更点**”を参照してください。

🚫 注意

- 他のICSシステムとマスターのやり取りを行われる場合は、他のICSシステム側も当改正対応プログラムのインストールを行い、バージョンを統一してください。

原票会計S (VERSION:6.505) の変更点

改良

I. 原票読取・編集

- ①値引きの税率は、値引き元の商品から判定するように対応しました。
・「値引」の文字を含む明細行を値引行としています。
- 明細ありで認識時
・値引き元の商品の軽減税率マークの有無によって税率を決定します。
- 合計のみで認識時
・各税率計の備考欄は、それぞれの税率の最初の明細行の備考をセットしています。
対応前のプログラムでは、値引きは10%扱いでしたが、値引き元で判定します。
※値引きの1つ上の明細行を、値引き元の商品と判定。

(例) 右記サンプル画像の場合。

(変更前)

- ・8%軽：お茶
- ・10%：値引額

(変更後)

- ・8%軽：お茶
- ・8%軽：値引額

領収書		
お茶	525ml	*140
値引額		-20
ハイオスレシ [®] 袋中1枚		3
味付のりツナマヨネーズ		*115
味付のり 辛子明太子		*140
(商品代金)		¥398
(値引合計)		-20

小計(税抜8%)		¥375
消費税等(8%)		¥30
小計(税抜10%)		¥3
合計		¥408
(税率8%対象)		¥405
(税率10%対象)		¥3
(内消費税等8%)		¥30
お預り		¥1,008
お釣		¥600

II. 通帳読取・編集

1) 読取金融機関設定

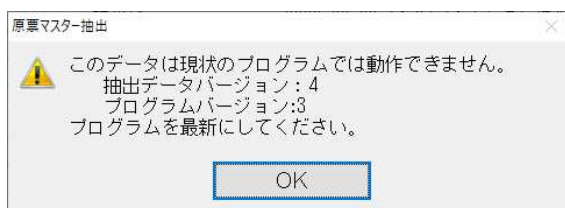
- ①読取対応金融機関1行を追加しました。
巻信用組合(2362)

III. 延長タイムスタンプ

- ①タイムスタンプCRL証明書のファイルサイズ拡張に対応しました。
ルート2のタイムスタンプを延長する際に、その時点のCRL証明書のファイルサイズが大幅に超過し、正しく延長されなかったため、テーブルを拡張し、正しく延長タイムスタンプが押せるように対応しました。

IV. 原票データ抽出

- ①財務処理 d b 「株式引受権」の科目追加に伴い、抽出データバージョンを上げて、以前のプログラムでは新バージョンで送られてきたデータは抽出できないように制御しています。



修正

I. 原票読取・編集

1) 編集・タイムスタンプ

- ①書類種別で外税科目を設定している場合の、合計金額と明細金額合計の差異チェックを修正しました。

読取直後だと、合計と明細が一致している場合でも、文字が赤色の状態になっていたため、金額が一致している場合、文字が赤色にならないように修正しています。

例) 1,188 = 980+98 + 100+10 (税率 10%)
合計金額 明細 1 明細 2

※明細行を外税認識させるには

事前に、書類種別登録や摘要辞書登録で、外税科目を割り当てます。

合計/明細 を 「明細あり」にして認識します。

- ②原票表示を上下キーで素早く切り替えした場合に、表示が欠けることがあったのを修正しました。
- ③上部リストの余白部分をクリック後、キー操作が効かない場合があったのを修正しました。
- ④編集画面で上部リストの書類種別を変更し、TAB キーを押したときに変更が反映されないのを修正しました。
- ⑤科目選択等のダイアログ表示したまま、画面を最小化した場合に、科目選択等のダイアログが残ったままになっていたのを非表示になるように修正しました。
- ⑥書類種別登録 (F7) を行ったときに、今回読取行の行の色 (緑色) が通常色 (青色) に変わっていたのを修正しました。
- ⑦上部リストの最終行の書類種別で文字列検索後選択した書類種別が反映されなかったのを修正しました。
- ⑧編集・タイムスタンプタブに切替直後、入力モードを“半角英数”になるように修正しました。
タブ切替直後、入力モードが“ひらがな”になっていたため、ツリー開閉の*、-キーがきかない状態でした。
- ⑨科目選択を番号表示に設定している場合、画面番号+枝番の入力ができなかったのを修正しました。
- ⑩グループ編集 (F4) 画面で、グループなしの画像を右クリックしたときのメニューから“グループから外す”を削除しました。グループの登録がずれることがありました。
- ⑪編集画面の上部リストの店名から摘要を選択した場合に、電話番号がセットされるように対応しました。

2) その他

- ①マルチウィンドウ環境で、画像表示をサブディスプレイに表示した場合（フロート状態で外に出した場合）、スクロールバーが表示されなかったのを修正しました。
- ②各画面の画像表示について、複数画像を選択した場合、最後に選択された画像を表示するようにしました。

II. 通帳読取・編集

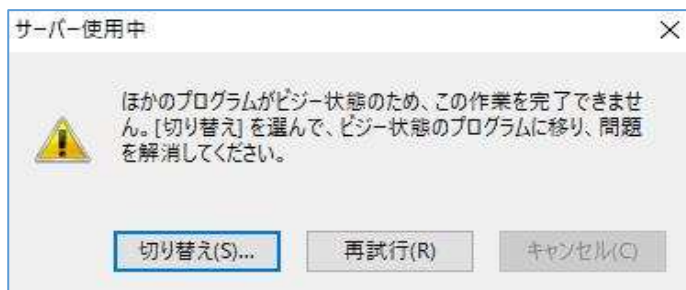
- ①複数ページある PDF（通帳コピー）データを読取って転記した場合、仕訳が外税で作成される場合があったのを修正しました。
- ②尼崎信用金庫の年月日欄の認識を向上しました。
- ③尼崎信用金庫の通帳コピー画像で用紙左端の切り出しに失敗していたのを修正しました。

III. 原票ビューア

- ①一括検証で不正終了する場合があったのを修正しました。
ルート2のタイムスタンプを延長する際に、その時点の CRL 証明書のファイルサイズが大幅に超過し、正しく延長されなかったマスター。

IV. 原票マスター送信

- ①メール送信
「メール送信」で送信ボタンを押すと、環境によって「サーバー使用中（ほかのプログラムがビジー状態のため、この作業を完了できません。[切り替え]を選んで、ビジー状態のプログラムに移り、問題を解消してください。）」とエラーメッセージが表示されていたのを修正しました。
※Microsoft Office Outlook を使用している場合に現象が発生していたのを確認しています。



以上