

◎ライセンス登録

Q1 インストール時にライセンスキーを入力すると“ライセンスキーが正しくありません”と表示されました。

A1 ライセンスキーの入力に間違いがないかご確認ください。

Q2 ライセンスキーの確認方法

A2 メニュー画面右端より「ライセンス関係」→「上手くんαライセンス管理を行います」を選択します。下記画面が表示されます。
【固有番号】は、同一パソコンでもインストールするプログラム等により異なります。



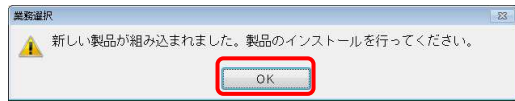
Q3 プログラムの追加インストール方法
 (経理上手くんαを使用していて、給与上手くんαを追加購入した場合など)

A3 オンライン版の場合
 上手くんの業務を起動します。メニュー画面右端より「ライセンス関係」→「上手くんαライセンス管理を行います」を選択します。下記画面が表示されます。

[ライセンスキー入力]で、お手元のライセンスキー通知書に記載されている[ライセンスキー]を入力し、[登録]を選択してください。



上記画面で[閉じる]を選択してください。



[OK]を選択してください。インストールが始まります。

* オフライン版の場合は、『導入手順書(オフライン版)』をご参照ください。

Q4

使用期限の確認方法

A4

メニュー画面右端より「ライセンス関係」→「上手くんαライセンス管理を行います」を選択します。下記画面が表示されます。



Q5

上手くん起動時、『ライセンス使用期間の終了日が迫っています。ライセンス管理画面をご確認ください』とメッセージが表示されました。

A5

ライセンスキーの使用可能期限まで残り30日になると表示されます。
使用可能期限を過ぎると、上手くんは使用できません。
「Q6 期間延長方法」をご参照ください。

Q6

期間延長方法

A6

継続使用される場合は、期間更新手続きが必要です。会計事務所にご連絡ください。

期間更新手続きが完了後の作業

オンライン版 … 特別な作業は有りません。上手くん起動時、自動的に使用可能期限が更新されます。

オフライン版 … ①上手くんαポータルサイトにご契約のライセンスキーでログインします。

②[ライセンスファイルの取得]を選択し、USBメモリ等に保存します。

③上手くん使用のPCに、USBメモリ等を接続します。

④メニュー画面右端より「ライセンス関係」→「上手くんαライセンス管理を行います」を選択します。

⑤[ライセンス組み込み]ボタンより、USBメモリ等に保存されたライセンスファイルを組み込みます。

Q7

上手くんαシリーズライセンス管理画面で、登録済製品が未登録でライセンスキーと固有番号が表示されています。

A7

オフラインの状態、上手くんをアンインストール。再インストールした場合に未登録と表示されます。オフライン版の場合は、ライセンスファイルの再組込みが必要です。お手元にライセンスファイルが無い場合は、上手くんαポータルサイトよりダウンロードを行ってください。
※上手くんαホームページよりダウンロードしたライセンスファイルは保存しておいてください。

Q8

上手くんシリーズからの乗り換え方法

A8

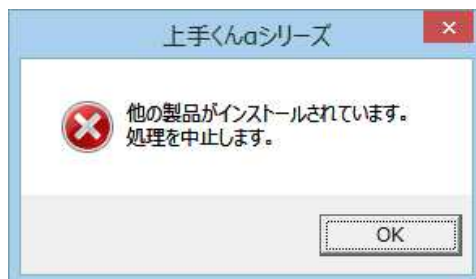
上手 dbNL シリーズからの乗り換えの場合

上手くんαのインストール時、『旧バージョンの「上手くん dbNL」がインストールされています。アンインストール後「上手くんα」をインストールできますがよろしいですか?』とメッセージが表示されます。「はい」を選択すると、自動的に上手 dbNL シリーズを削除し上手くんαのインストールに続きます。

経理上手 NL シリーズ以前のシステムからの乗り換えの場合

あらかじめ、上手くん NL シリーズ以前のシステムをアンインストールしてください。

アンインストールしないで、上手くんαのインストールを始めると、下記メッセージが表示されます。



[インストール]のQ1をご参照下さい。

Q9

インストールするパソコンがインターネットの接続環境が無いのですが?

A9

インターネットが接続できるパソコンを[PC-A]とします。

上手くんをインストールするパソコンを[PC-B] (インターネットが接続できない)とします。

- ① [PC-A]で**オフライン版セットアッププログラム** (JzOffline.exe) を USB メモリ等に保存します。
上手くんαのホームページ (<http://jza.icsics.co.jp>)
- ② [PC-A]でUSBメモリ等に保存したファイル (JzOffline.exe) をコピーします。
- ③ [PC-B]に上記USBメモリ等をセットし、プログラムのインストールを実行します。
- ④ [PC-B]に【ライセンス管理画面】が表示されます。【ライセンスキー】を入力し登録ボタンを押下します。【固有番号】が表示されます。

- ⑤ [PC-A]で上手くんαのホームページ(<http://jza.icsics.co.jp>)より、【ログイン認証】を選択し、ライセンスキーを入力しログインを押下します。固有番号を入力し登録を押下します。
※入力間違いに注意してください。
- ⑥ メニュー画面より、ライセンスファイルの取得を選択します。ライセンスファイルをUSBメモリ等に保存します。プログラムダウンロードを選択し、経理上手や給与上手等のプログラムをUSBメモリ等に保存します。
- ⑦ [PC-B]に、⑥で保存したUSBメモリ等をセットします。
- ⑧ 上手くんを起動します。ライセンス管理画面が表示されます。ライセンス組み込みボタンを押下し、ライセンスファイルの組み込みを行います。ライセンス管理画面で、右端の状態が“○”に変わったことを確認し閉じるを押下します。
- ⑨ 「新しい製品が組み込まれました。製品のインストールを行ってください。」のメッセージが表示されます。OKを押下してください。
- ⑩ 上手くんが終了します。⑥でUSBメモリ等に保存した経理上手くんや給与上手くん等のプログラムファイルを実行します。

※オフライン版へのインストールを完了するには、上手くんαのホームページ(<http://jza.icsics.co.jp>)への接続が少なくとも2回必要です。

※詳細は、上手くんαホームページ(<http://jza.icsics.co.jp>)より、「オフライン版インストール手順書」をご参照ください。

オフライン版について

インターネットに接続されていないパソコンに上手くんαシリーズをインストールする方は下のオフライン版をダウンロードしてください。



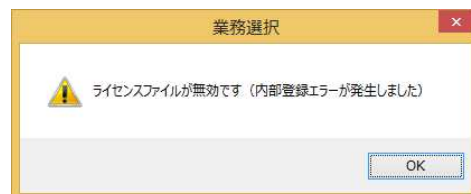
※上手くんαホームページよりダウンロードしたライセンスファイルとプログラムファイルは、必ず顧問先様で保管しておいてください。

Q10

オフライン版のライセンス組み込みで、「ライセンスファイルが無効です (内部登録エラーが発生しました)」のメッセージ

A10

固有番号の違うライセンスファイルを組み込もうとすると表示されます。



◎ライセンス解除

Q1

パソコンの調子が悪いのでリカバリ(または修理)を行いたい。
その前に何か行うことはありますか？

A1

パソコンをリカバリや修理で初期化された場合、データやライセンス情報が削除されます。
マスターのバックアップ及び、プログラムの[ライセンス解除処理]を行ってください。

◆マスター保存の方法

[共通処理] → [db導入・設定] → [4. バックアップ・リストア] → [バックアップ]を行う
* バックアップには、USB メモリまたは DVD-RAM をご使用ください。

◆[ライセンス解除処理]の方法はQ3を参照

(ライセンス解除を行っていないと、再ライセンス登録ができませんのでご注意ください)

Q2

別のパソコンに上手くんを入れ替えたいのですがどうすれば
いいですか？

A2

現在、上手くんがインストールされているパソコンでマスターのバックアップ及び、プログラムの[ライセンス
解除処理]を行ってください。

ライセンス解除を行わないと他のパソコンに移行することはできません。

◆マスター保存の方法

[共通処理] → [db導入設定] → [4. バックアップ・リストア] → [バックアップ]を行う
* バックアップには、USB メモリまたは DVD-RAM をご使用ください。

◆[ライセンス解除処理]の方法はQ3を参照

(ライセンス解除を行っていないと、新 PC でのライセンスキーの登録ができませんのでご注意ください)

Q3

ライセンス解除処理の方法は？

A3

メニュー画面右端より「ライセンス関係」→「上手くんαライセンス管理を行います」を選択します。下
記画面が表示されます。登録済製品一覧より、ライセンス解除する製品名の左側にチェックを付け、ラ
イセンス解除を押下してください。

オンライン版の場合は、登録済製品一覧からライセンスキーの表示が消えたら、ライセンス解除は
完了です。



オフライン版の場合は、ライセンス解除を押下すると、下記画面が表示されます。下記画面を印刷また
は保存してください。



上手くんαのホームページ(<http://jza.icsics.co.jp>)より、【ログイン認証】を選択し、ライセンスキーを入力しログインします。メニュー画面より、ライセンスの解除を選択してください。解除コードを入力し、解除してください。

◎インストール

Q1

“他の製品がインストールされています。処理を中止します。”と表示されインストール出来ません。

A1

以前の上手くん NL シリーズや上手くん dbNL の体験版等がインストールされている場合に表示されます。

あらかじめ、以前の上手くん NL シリーズや上手くん dbNL の体験版のアンインストールを行ったうえで、上手くんαのインストールを行ってください。

【アンインストール方法】

“コントロールパネル”の“プログラムと機能”、“プログラムのアンインストール”で「ICS 上手くん NL シリーズ」または「経理上手くん dbNL【試用版】」を削除してください。



* ATLAS にはインストールできません。

Q2

SQL Server の種類選択後、管理者パスワードの入力画面が表示されました。何を入力するのでしょうか。

A2

お客様ご自身で、任意で決めていただきます。

英大文字・小文字・数字を組み合わせで8文字以上20文字以内で設定してください。

※単純な組み合わせで設定すると、インストールできない場合があります。

(例)11111111 等

- 上手くんαシリーズ ホームページ URL : <http://jza.icsics.co.jp>

24 時間稼働 (メンテナンス期間は除きます)