

## ●社会福祉法人 d b Version 7.503

当プログラムは、マイクロソフト社のサポート対応終了に伴い、Windows XP・Vista 搭載機へのインストールは不可となっています。

### ◆ 社会福祉法人の財務諸表等電子開示システム

- 社会福祉法人の財務諸表等電子開示システムは、独立行政法人福祉医療機構（WAM）が、社会福祉法人における運営の透明性を確保すること、利害関係者に対する説明責任を果たすこと、及び届出の電子化を推進することにより法人の事務負担の軽減を図ることを目的に、法人の運営状況及び財務状況に係る情報について、一覧性・検索性を持たせるために構築したシステムであり、平成28年度決算より適用されます。

社会福祉法人は、エクセル形式の財務諸表等入力シートを用いて現況報告書、計算書類、財産目録、注記及び社会福祉充実残額算定シートを完成させ、所轄庁へ届出を行います。その後所轄庁から厚生労働省への届出・確認ののち、不備がなければWAMNETホームページ上に公表されます。

- “財務諸表等入力シート”の入手から入力、保存、届出に至る流れのうち、入力部分については金額欄へ直接入力する方法と、会計システムから出力されるCSVファイルを取り込むことによる方法があります。今回、“財務諸表等入力シート”の「ファイル取込」を行う際に必要となる、資金収支、事業活動、貸借の各データ及び内部取引消去データを、WAMNET上に公開している「インターフェース仕様書」に基づき、内訳表業務からCSVファイルへ出力する処理に対応しました。新機能である[F12取込CSV設定]で設定を行い、[F3 Excel出力]で設定内容に基づいて出力します。

“財務諸表等入力シート”の入手、操作等については、WAMNETホームページ上に掲載されている操作説明書をご覧ください。

※“財務諸表等入力シート”の操作及び、入力内容等に関するご質問等は弊社では回答致しかねます。社会福祉法人様からWAMNETにお問い合わせいただきますようお願いいたします。

### ◆ その他の改良、修正を行いました。

※詳細は、次ページからの“社会福祉法人 d b (VERSION:7.503) の変更点”を参照してください。

### ①注意

- 他の I C S システムとマスターのやり取りを行われる場合は、他の I C S システム側も当改正対応プログラムのインストールを行い、バージョンを統一してください。

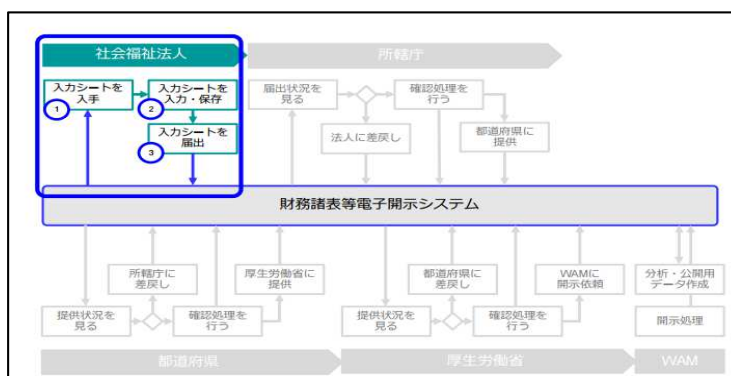
# 社会福祉法人 d b (VERSION:7.503) の変更点

## 改正概要

### I. 社会福祉法人の財務諸表等電子開示システム

社会福祉法人の財務諸表等電子開示システムは、独立行政法人福祉医療機構（WAM）が、社会福祉法人における運営の透明性を確保すること、利害関係者に対する説明責任を果たすこと、及び届出の電子化を推進することにより法人の事務負担を軽減を図ることを目的に、法人の運営状況及び財務状況に係る情報について、一覧性・検索性を持たせるために構築したシステムであり、平成 28 年度決算より適用されます。

社会福祉法人は、エクセル形式の財務諸表等入力シートを用いて現況報告書、計算書類、財産目録、注記及び社会福祉充実残額算定シートを完成させ、所轄庁へ届出を行います。その後所轄庁から厚生労働省への届出・確認ののち、不備がなければ WAMNET ホームページ上に公表されます。



#### ○根拠法令

- ・「社会福祉法人の認可について」(平成 28 年 11 月 11 日改正) 別紙 1 社会福祉法人審査基準第 5 (4)(5)
- ・社会福祉法第 59 条の 2 第 5 項
- ・社会福祉法施行規則第 9 条第 3 項

“財務諸表等入力シート”の入手から入力、保存、届出に至る流れのうち、入力部分については金額欄へ直接入力する方法と、会計システムから出力される CSV ファイルを取り込むことによる方法があります。今回、“財務諸表等入力シート”の「ファイル取込」を行う際に必要となる、資金収支、事業活動、貸借の各データ及び内部取引消去データを、WAMNET 上に公開している「インターフェース仕様書」に基づき、内訳表業務から CSV ファイルへ出力する処理に対応しました。

新機能である[F12 取込 CSV 設定]で設定を行い、[F3 Excel 出力]で設定内容に基づいて出力します。次ページ以降で、CSV ファイルを出力するまでのプログラム側の設定、CSV ファイル取込のために一致させておくべき事項を説明します。“財務諸表等入力シート”の入手、操作等については、WAMNET ホームページ上に掲載されている操作説明書をご覧ください。

※“財務諸表等入力シート”の操作及び、入力内容等に関するご質問等は弊社では回答致しかねます。社会福祉法人様から WAMNET にお問い合わせいただきますようお願いいたします。



# 前準備

## I. 財務諸表等入力シートの入手

各社会福祉法人で、WAMNET にログインして「財務諸表等入力シート」「入力シートヘルプ」「郵便番号マスタ」の各 Excel ファイルを入手します。

「財務諸表等入力シート」は<空白版>、又は<データ移行版>があります。  
 ※6/15 現在、WAMNET には、バージョン：2.04 が公開されています。バージョン：2.00~2.03 をダウンロードされている場合は、バージョン：2.04 をダウンロードしてから処理を行ってください。

## II. 財務諸表等入力シートへの入力「現況報告書」

「現況報告書作成」で基本情報等を入力します。  
 下記は CSV 取込時に一致しないと取込できません。

### 1. 法人基本情報

(4) 法人番号 ⇔ 「会社情報登録・修正・削除」の法人番号 (13 桁) と一致

### 1 1. 前会計年度における事業等の概要 - (1)社会福祉事業の実施状況/(2)公益事業/(3)収益事業

- ①-2 拠点区分名称 ⇔ 「部門登録」拠点区分の部門名称と一致
- ①-3 事業類型コード分類、①-4 実施事業名称 ⇔ 「取込 CSV 設定」のサービス類型 (区分) と一致
- ②事業所の名称 ⇔ 「取込 CSV 設定」の事業所の名称と一致

| ①-1拠点区分コード分類 | ①-2拠点区分名称 | ①-3事業類型コード分類   |                     | ①-4実施事業名称          |                    | ②事業所の名称            |                    |                 |           |            |        |                        |  |
|--------------|-----------|--|---------------------|--------------------|--------------------|--------------------|--------------------|-----------------|-----------|------------|--------|------------------------|--|
|              |           | ③事業所の所在地   |                     | ④事業所の土地の保有状況       |                    | ⑤事業所の建物の保有状況       |                    | ⑥事業所単位での事業開始年月日 |           | ⑦事業所単位での定員 |        | ⑧年間(4月~3月)利用者延べ総数(人/年) |  |
|              |           | ⑨社会福祉施設等の建設等の状況(当該拠点区分における主たる事業(前年度の年間収益が最も多い事業)に計上) |                     |                    |                    |                    |                    |                 |           |            |        |                        |  |
|              |           | ア 建設費  | (ア) 建設年月日           | (イ) 自己資金額(円)       | (ウ) 補助金額(円)        | (エ) 借入金額(円)        | (オ) 建設費合計額(円)      | ウ 延べ床面積         |           |            |        |                        |  |
|              |           | イ 大規模修繕  | (ア) - 1 修繕年月日(1回目)  | (ア) - 2 修繕年月日(2回目) | (ア) - 3 修繕年月日(3回目) | (ア) - 4 修繕年月日(4回目) | (ア) - 5 修繕年月日(5回目) | (イ) 修繕費合計額(円)   |           |            |        |                        |  |
| 001          | アイシーエス会   | 01030202   | 特別養護老人ホーム(介護福祉サービス) |                    | 特別養護老人ホーム ○○       |                    | 2 長寿かつの真書特         | 3 自己所有          | 平成21年1月3日 | 50         | 15,200 |                        |  |
|              |           | ア建設費   |                     |                    |                    |                    |                    |                 | 0         |            |        |                        |  |
|              |           | イ大規模修繕   |                     |                    |                    |                    |                    |                 |           |            |        |                        |  |

## III. 財務諸表等入力シートへの入力「勘定科目作成」

※以降「財務諸表等入力シート」は“入力シート”と略して記載しています。

勘定科目は“入力シート”と ICS マスターの双方で、科目の有無や名称、全角半角(カナ、数字、記号)を合わせておいてください。“入力シート”の「勘定」タブに登録されている勘定科目のうち、表示(○)となっている科目が取込対象となります。

ICS マスター側は科目名称、試算表名称、決算書名称があります。8 文字以上の名称は試算表名称、13 文字以上の名称は決算書名称(最大 20 文字)を一致させてください。

### 1) 科目の有無

取り込もうとする科目が“入力シート”側になれば、“入力シート”に追加等で調整してください。

### 2) 科目名称の一致

名称の文言及び文字の全角・半角を一致させてください。例えば、“サービス区分間○○金”と“サービス区分間○○金”、“1 年以内○○○”と“1 年以内○○○”、“事業負担金/公”と“事業負担金/公”などは別の科目とみなします。また、「固定資産売却損及び処分損」は、“入力シート”では「固定資産売却損・処分損」になっており(変更不可)、マスターで名称変更するか“入力シート”に別途追加するかのいずれかの方法で対応してください。

### 3) 科目の種類

・“入力シート”の「勘定」タブで法人税の計上の有無を「1 有」に切り替えると、法人税科目が追加表示され、CSV ファイルへ出力した法人税科目を取り込むことができます。

- ・“入力シート”の「勘定」タブで社会福祉協議会用科目設定を「2 する」に切り替えると、協議会科目が追加表示されますが、ICS マスターの協議会科目を取り込む場合、マスターと科目の配置が異なるため、“入力シート”で別途追加する必要があります（マスターでは大区分である「その他収益（収入）」の中に科目があるのに対し、“入力シート”では個々の科目が大区分となっている）。
- ・サービス区分間の科目は“入力シート”では協議会科目に属しています。協議会科目が不要ならば科目追加で補ってください。
- ・“入力シート”における分類3以上（マスターの大分類科目・出力用特殊名称）は取込対象ではないため、名称の一致は不要です。
- ・F7 合計・明細で分類科目が1行で表示されている科目は、内訳出力 ON にしていると科目が展開されて CSV 出力します。取込の際は入力シート側も科目の挿入を行ってください。
- ・明細科目で CSV ファイルへ出力する際、合計・明細を明細に設定してください。  
また、取込みに際しては、“入力シート”「勘定」タブの分類6（小区分）に行挿入してください。分類7（細目）の行挿入では取り込みません。例えば、生活保護事業収益の“事務費収益”に含まれる“生事務費収益1”と“生事務費収益2”は“事務費収益”と同列に挿入し、“事務費収益”を非表示×にします。
- ・集合科目については、“入力シート”で科目の名称を合わせていれば取込可能です。その場合、金額も集計されて取り込まれます。
- ・科目名称にスペースが入っていれば無いものとして CSV ファイルへ出力します。したがって“入力シート”でスペースを空ける必要はありません。
- ・括弧が半角で入力されていれば全角に変換し CSV ファイルへ出力します。  
既存の括弧付きの科目については問題ありません。“入力シート”で新しく科目を挿入する際には全角括弧を使用してください。

**【ご注意】**

勘定科目作成後、“勘定科目確定”を行わないと「計算書類・財産目録シート」には移動できません。  
また、勘定科目確定後に科目の再設定を行うには“勘定科目確定解除”を行う必要がありますが、編集中の計算書類はクリアされます。ご注意ください。

## IV. 財務諸表等入力シート、計算書類サマリシートでの「ファイル取込」

前準備が完了しましたら、社会福祉法人 d b マスターより作成した CSV データを取込みます。

（CSV データ作成方法は次ページ以降を参照してください。）

「資金収支計算書.csv」「資金収支計算書\_補足情報.csv」「事業活動計算書.csv」

「事業活動計算書\_補足情報.csv」「貸借対照表.csv」「貸借対照表\_補足情報.csv」の6つのファイルです。

※取込可能な帳票は、「資金収支計算書」「事業活動計算書」「貸借対照表」です。

※財産目録は取込めません。（財務諸表等入力シート側に機能がありません。）

計算書類サマリシート

以下の【手順1】～【手順6】を実施してください。

**【手順1】「資金収支明細」、「事業活動明細」、「貸借」の入力**

資金収支明細書、事業活動明細書を拠点区分ごとに入力します。

|           |           |         |
|-----------|-----------|---------|
| 「資金明細」シート | 「事業明細」シート | 「貸借」シート |
| シートへ移動    | シートへ移動    | シートへ移動  |
| ファイル取込    | ファイル取込    | ファイル取込  |

※ 計算書類の入力状況は「計算書類入力状況」で確認することができます。

「入力状況」シート

「ファイル取込」について  
ご利用の会計システムがデータ連携に対応している場合には連携ファイルの取込みによる入力が可能です。

**【手順2】予算、前年度決算、前年度末の額、及び内部取引消去の入力**

第一号第一様式の予算、第二号第一様式の前年度決算、第三号第一様式の前年度の額  
及び第二様式の事業区分間の内部取引、第三様式の拠点区分間の内部取引を入力します。

|         |         |        |
|---------|---------|--------|
| 資金収支計算書 | 事業活動計算書 | 貸借対照表  |
| シートへ移動  | シートへ移動  | シートへ移動 |
| ファイル取込  | ファイル取込  | ファイル取込 |

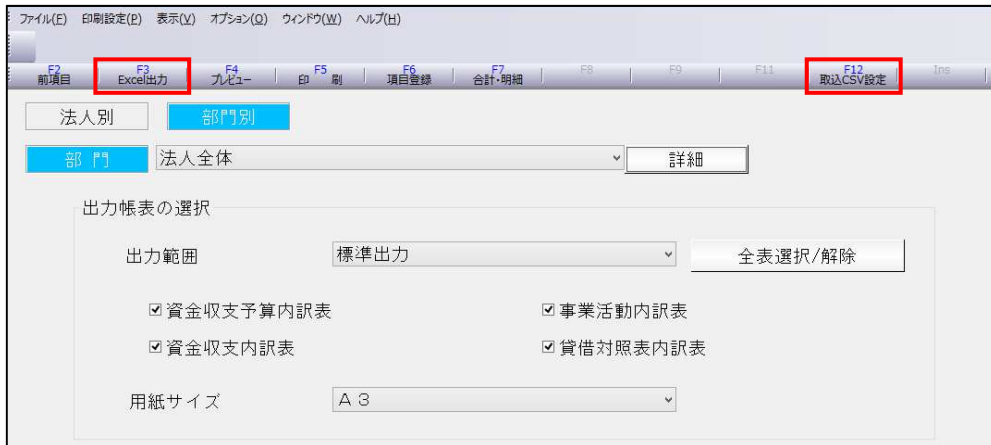
第一号第一様式の予算、第二号第一様式の前年度決算、第三号第一様式の前年度の額については必ず入力します。事業区分間の内部取引、拠点区分間の内部取引は、決算において計上されている場合のみ入力します。

# 社会福祉法人 d b での対応

## I. 決算

### 1) 内訳表

- 当業務から“入力シート”でのデータ取込に使用する CSV ファイルを出力できるようにしました。新機能である [F12 取込 CSV 設定] で設定を行い、[F3 Excel 出力] で設定内容に基づいて出力します。CSV ファイル内のデータは、WAMNET ホームページ上に掲載されているインターフェース仕様書に従い作成しています。



#### ① [F12 取込 CSV 設定]

ファイルの出力にあたっては、“入力シート”の現況報告書タブで登録している拠点区分や実施事業等を、ICS マスター内の各部門（法人別の場合は内訳表グループ登録を行った各マスター）に紐づける作業が必要です。

- \* “入力シート”への取込のキーとなるのは拠点区分です。帳票出力においては、拠点区分となる部門が合計部門の場合 1 階層下の部門はサービス区分となりますが、“入力シート”への取込においては、取り込むのはあくまで拠点区分であり、サービス区分を取り込むという概念がありません。拠点区分には名称、サービス類型及び事業所名称が必要であり、それらの取込にサービス区分となる部門を利用することになります。

したがって、拠点区分となる部門の名称は取り込まれますが、1 階層下の部門の名称（法人別出力の場合はマスター名称及び事業グループ名称）は取り込まれません。

当機能でその部門に登録したサービス類型及び事業所の名称が取込対象となります。

また、拠点区分となる部門が明細部門の場合、その部門にサービス類型及び事業所の名称を設定します。

- \* CSV ファイル出力を行う前に、“入力シート”と ICS マスターとで一致の必要がある項目は下記のとおりです。

“入力シート”の現況報告書タブにある『11.前会計年度における事業等の概要』には、(1)社会福祉事業の実施状況／(2)公益事業／(3)収益事業の各入力項目があり、それぞれ「①-2 拠点区分名称」「①-3 事業類型コード分類」「①-4 実施事業名称」「②事業所の名称」を登録しておきます。

前準備『Ⅱ.財務諸表等入力シートの入力「現況報告書」』を参照

| 入力シート                        | ICSマスター             |
|------------------------------|---------------------|
| 『現況報告書』タブ 11.前会計年度における事業等の概要 | 内訳表業務『取込CSV設定』ダイアログ |
| ①-2拠点区分名称                    | 拠点区分として設定した部門の名称    |
| ①-3事業類型コード分類                 | サービス類型（区分）          |
| ①-4実施事業名称                    | 事業所の名称              |
| ②事業所の名称                      |                     |
| 『勘定』タブ                       | 科目設定業務              |
| 勘定科目(*)                      | 勘定科目(*)             |

※後述参照

- \* 「①-2 拠点区分名称」は“入力シート”の現況報告書タブの 11(1)～(3)で設定する拠点区分の名称です。  
社会福祉法人 d b の「部門設定」業務で登録した部門のうち、[F12 取込 CSV 設定] で拠点区分となる部門の名称は、①-2 と一致する必要があります。
- \* 「①-3 事業類型コード分類」は“入力シート”のサービス類型に設定している数字 8 桁のコードです。  
社会福祉法人 d b の「内訳表」業務の [F12 取込 CSV 設定] で拠点区分となる部門の 1 階層下の部門にサービス類型を指定することで、該当するコードを内部的にセットします。
- \* 「①-4 実施事業名称」は“入力シート”の現況報告書タブの 11(1)～(3)で登録した拠点区分における実施事業の名称です。  
社会福祉法人 d b の「内訳表」業務の [F12 取込 CSV 設定] で拠点区分となる部門の 1 階層下の部門に指定したサービス類型は、①-4 と一致する必要があります。
- \* 「②事業所の名称」は現況報告書タブの 11(1)～(3)で登録した拠点区分における事業所の名称です。  
社会福祉法人 d b の「内訳表」業務の [F12 取込 CSV 設定] で拠点区分対象部門の 1 階層下の部門に設定する事業所の名称は、②と一致する必要があります。
- \* 名称はカナ文字の全角・半角も一致させてください。

## 操作方法

- ・  現在の階層を取込対象（拠点区分）とする

指定部門以下の部門階層を拠点区分として取り込む準備を行います。チェックを付けると、拠点区分となる部門では事業区分の選択、1 階層下の部門ではサービス類型（区分）及び事業所の名称が登録可能となります。法人別出力の場合は、階層固定のためこの選択はありません。

- ・ **事業区分**

社会福祉事業／公益事業／収益事業から選択します。同階層に拠点区分となる部門が複数ある場合には、共通の設定となります。

- ・ **サービス類型（区分）**（拠点区分以下の部門を指定して設定します。）

[サービス区分選択] ダイアログからサービスタイプを選択します。(拠点区分以下の部門で設定)

| コード      | サービス類型               |
|----------|----------------------|
| 00000001 | 本部経理区分               |
| 01010101 | 救護施設                 |
| 01010201 | 更生施設                 |
| 01010301 | 生活保護施設事業 (医療保護施設)    |
| 01010302 | 生活保護施設事業 (授産施設)      |
| 01010303 | 生活保護施設事業 (宿所提供施設)    |
| 01010401 | 生計困難者に対して助養を行う事業     |
| 01020101 | 乳児院                  |
| 01020201 | 母子生活支援施設             |
| 01020301 | 児童養護施設               |
| 01020401 | 障害児入所施設 (福祉型障害児入所施設) |
| 01020402 | 障害児入所施設 (医療型障害児入所施設) |
| 01020601 | 精神障害児短期治療施設          |
| 01020701 | 児童自立支援施設             |
| 01030101 | 養護老人ホーム              |
| 01030201 | 特別養護老人ホーム (地域密着型)    |
| 01030202 | 特別養護老人ホーム (介護福祉サービス) |
| 01030301 | 軽費老人ホーム              |
| 01040401 | 障害者支援施設 (施設入所支援)     |

| コード      | サービス類型                   |
|----------|--------------------------|
| 03250101 | 旅行会社12-1-1               |
| 03260101 | 居宅サービス事業 (訪問介護)          |
| 03260102 | 居宅サービス事業 (訪問入浴介護)        |
| 03260103 | 居宅サービス事業 (訪問看護)          |
| 03260104 | 居宅サービス事業 (訪問介護)          |
| 03260105 | 居宅サービス事業 (居宅療養管理指導)      |
| 03260106 | 居宅サービス事業 (通所介護)          |
| 03260107 | 居宅サービス事業 (通所介護)          |
| 03260108 | 居宅サービス事業 (短期入所生活介護)      |
| 03260109 | 居宅サービス事業 (短期入所療養介護)      |
| 03260110 | 居宅サービス事業 (特定施設入居生活介護)    |
| 03260111 | 居宅サービス事業 (福祉用具貸与)        |
| 03260112 | 居宅サービス事業 (特定福祉用具販売)      |
| 03260201 | 地域密着型サービス事業 (定時訪問介護)     |
| 03260202 | 地域密着型サービス事業 (夜間型訪問介護)    |
| 03260203 | 地域密着型サービス事業 (認知症対応型訪問介護) |
| 03260204 | 地域密着型サービス事業 (居宅介護事業)     |
| 03260205 | 地域密着型サービス事業 (共同生活介護)     |
| 03260206 | 地域密着型サービス事業 (24時間生活介護)   |

| コード      | サービス類型 |
|----------|--------|
| 05340101 | 収益事業   |
| 05340102 |        |
| 05340103 |        |
| 05340104 |        |
| 05340105 |        |
| 05340106 |        |
| 05340107 |        |
| 05340108 |        |
| 05340109 |        |
| 05340110 |        |
| 05340111 |        |
| 05340112 |        |
| 05340113 |        |
| 05340114 |        |
| 05340115 |        |
| 05340116 |        |
| 05340117 |        |
| 05340118 |        |
| 05340119 |        |

\* 事業区分ごとに一覧よりサービスタイプを選択します。

\* 選択した部門に属する事業区分とは異なる事業区分のサービスタイプは選択できません。

\* 各事業に設けている空白のサービスタイプは、既定のサービスタイプがない場合に使用してください。空白のタイプを取り込む際は“入力シート”側でも登録が必要です。

\*

・ **事業所の名称**

全角・半角問わず最大40文字までの入力となります。スペースも1文字と換算します。

・ **一括設定**

指定された拠点区分内の明細部門におけるサービスタイプと事業所の名称を、同一事業区分に属する拠点区分内の別の明細部門に一括で設定する機能です。ボタンが有効となるのは取込対象となる拠点区分の1階層下の部門です。1拠点につき、同一のサービスタイプを異なる事業所に設定する場合や、同一の事業所を異なるサービスタイプに設定する場合に使用します。

財務諸表等入力シート取込CSV出力設定

取込CSVファイルへ出力するための設定を行います。  
取込対象に指定した部門のサービスタイプ(区分)を選択し、事業所の名称を登録してください。

現在の階層を取込対象(拠点区分)とする

一括設定

当拠点区分の各設定を、同じ事業区分に属する拠点区分(明細部門)に一括で設定します。

設定項目

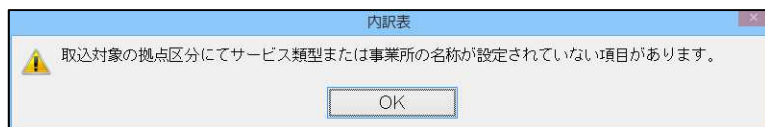
- サービスタイプ(区分)
- 事業所の名称

OK (End) キャンセル(ESC)

一括設定

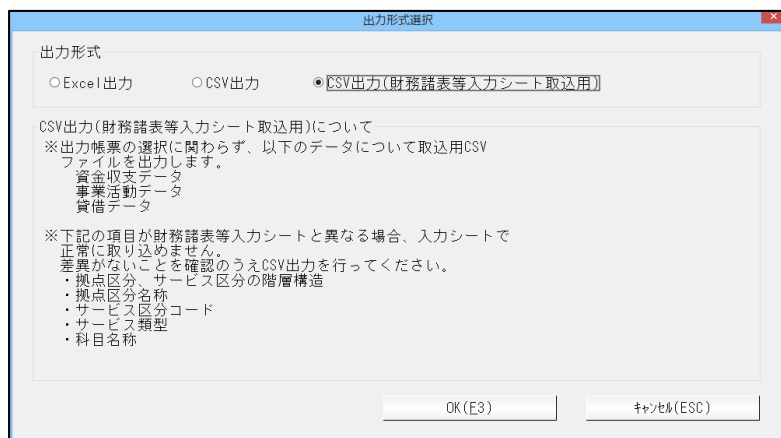
OK (End) キャンセル(ESC)

※サービス類型や事業所の名称の登録がない部門があると、「取込 CSV 設定」を終了できません。



## ② [F3 Excel 出力]

- 出力形式選択に「CSV 出力 (財務諸表等入力シート取込用)」のラジオボタンを設けました。出力選択画面の出力帳票の選択に関わらず、資金収支・事業活動・貸借の各データを CSV 形式で出力します。



\* CSV ファイルの作成場所は、¥ICSE¥ユーザー名¥コード\_マスター名称です。

\* 出力する CSV ファイルは、「資金収支計算書.csv」「資金収支計算書\_補足情報.csv」「事業活動計算書.csv」「事業活動計算書\_補足情報.csv」「貸借対照表.csv」「貸借対照表\_補足情報.csv」の 6 つのファイルです。

そのうち補足情報には、資金収支計算書の予算額、事業活動計算書の前年度決算額、貸借対照表の前年度末及び事業区分間、拠点区分間の内部取引消去の情報を出力します。

| 名前               | 更新日時             | 種類                  | サイズ   |
|------------------|------------------|---------------------|-------|
| 資金収支計算書.csv      | 2017/06/16 13:51 | Microsoft Excel ... | 17 KB |
| 資金収支計算書_補足情報.csv | 2017/06/16 13:51 | Microsoft Excel ... | 2 KB  |
| 事業活動計算書.csv      | 2017/06/16 13:51 | Microsoft Excel ... | 15 KB |
| 事業活動計算書_補足情報.csv | 2017/06/16 13:51 | Microsoft Excel ... | 1 KB  |
| 貸借対照表.csv        | 2017/06/16 13:51 | Microsoft Excel ... | 6 KB  |
| 貸借対照表_補足情報.csv   | 2017/06/16 13:51 | Microsoft Excel ... | 3 KB  |

※ファイル名を変更すると入力シートへの取り込みが行えなくなりますのでご注意ください。

## 参考資料

### ◎ CSV ファイル内の記述

#### 1) データ構造

〔資金収支計算書.csv〕 〔事業活動計算書.csv〕

拠点区分名称, レコード区分, 分類 2, 分類 3, 分類 4, 分類 5, 分類 6, (分類 7), サービス区分コード, 事業所の名称, 金額

〔貸借対照表.csv〕

拠点区分名称, レコード区分, 分類 3, 分類 4, 分類 5, 分類 6, (分類 7), サービス区分コード, 事業所の名称, 金額

〔補足情報.csv〕

レコード区分, レコード詳細区分, 分類 2, 分類 3, 分類 4, 分類 5, 金額



|   | A   | B | C | D | E | F | G | H | I | J | K | L |
|---|---|---|---|---|---|---|---|---|---|---|---|---|
| 1 | IF0001-014201705231343  |   |   |   |   |   |   |   |   |   |   |   |
| 2 | ICS介護拠点0事業活動による収支収入介護保険事業収入施設介護料収入介護報酬収入01030201ICSやすらぎ苑4010000       |   |   |   |   |   |   |   |   |   |   |   |
| 3 | ICS介護拠点2事業活動による収支収入介護保険事業収入施設介護料収入介護報酬収入9999999518756                 |   |   |   |   |   |   |   |   |   |   |   |
| 4 | ICS介護拠点0事業活動による収支収入介護保険事業収入施設介護料収入利用者負担金収入(公費)01030201ICSやすらぎ苑4020000 |   |   |   |   |   |   |   |   |   |   |   |
| 5 | ICS介護拠点2事業活動による収支収入介護保険事業収入施設介護料収入利用者負担金収入(公費)9999999510444           |   |   |   |   |   |   |   |   |   |   |   |
| 6 | ICS介護拠点0事業活動による収支収入介護保険事業収入施設介護料収入利用者負担金収入(一般)01030201ICSやすらぎ苑4030000 |   |   |   |   |   |   |   |   |   |   |   |

## 2) レコード区分

〔資金収支計算書.csv〕 〔事業活動計算書.csv〕

0：当年度の決算額、1：サービス区分間の内部取引消去の額、2：内部取引相殺後の予算、前年度決算額  
〔貸借対照表.csv〕

0：当年度末の額、1：前年度末の額

|   | A  | B | C | D | E | F | G | H | I | J | K | L |
|---|--|---|---|---|---|---|---|---|---|---|---|---|
| 1 | IF0001-024201705231343   |   |   |   |   |   |   |   |   |   |   |   |
| 2 | ICS介護拠点0サービス活動増減の部収益介護保険事業収益施設介護料収益介護報酬収益01030201ICSやすらぎ苑4010000       |   |   |   |   |   |   |   |   |   |   |   |
| 3 | ICS介護拠点2サービス活動増減の部収益介護保険事業収益施設介護料収益介護報酬収益99999994014010                |   |   |   |   |   |   |   |   |   |   |   |
| 4 | ICS介護拠点0サービス活動増減の部収益介護保険事業収益施設介護料収益利用者負担金収益(公費)01030201ICSやすらぎ苑4020000 |   |   |   |   |   |   |   |   |   |   |   |
| 5 | ICS介護拠点2サービス活動増減の部収益介護保険事業収益施設介護料収益利用者負担金収益(公費)99999994024020          |   |   |   |   |   |   |   |   |   |   |   |
| 6 | ICS介護拠点0サービス活動増減の部収益介護保険事業収益施設介護料収益利用者負担金収益(一般)01030201ICSやすらぎ苑4030000 |   |   |   |   |   |   |   |   |   |   |   |

〔補足情報.csv〕

- レコード区分

0：法人の拠点区分間の内部取引消去の額  
1：法人の事業区分間の内部取引消去の額  
2：法人の予算、前年度決算、前年度末の額

- レコード詳細区分（レコード区分が0の場合。レコード区分が1・2の場合は0。）

1：社会福祉事業における拠点区分間の内部取引消去の額  
2：公益事業における拠点区分間の内部取引消去の額  
3：収益事業における拠点区分間の内部取引消去の額

|   | A                              | B | C | D | E | F | G |
|---|--------------------------------|---|---|---|---|---|---|
| 1 | IF0001-044201705231343         |   |   |   |   |   |   |
| 2 | 20事業活動による収支収入介護保険事業収入880187294 |   |   |   |   |   |   |
| 3 | 20事業活動による収支収入老人福祉事業収入322741182 |   |   |   |   |   |   |
| 4 | 20事業活動による収支収入児童福祉事業収入222684670 |   |   |   |   |   |   |
| 5 | 20事業活動による収支収入保育事業収入425694030   |   |   |   |   |   |   |
| 6 | 20事業活動による収支収入就学支援事業収入17708     |   |   |   |   |   |   |

◎サービス類型（区分）一覧

| 【社会福祉事業区分】 |                     |
|------------|---------------------|
| サービス区分コード  | サービス類型              |
| 00000001   | 本部経理区分              |
| 01010101   | 救護施設                |
| 01010201   | 更生施設                |
| 01010301   | 生活保護施設事業（医療保護施設）    |
| 01010302   | 生活保護施設事業（授産施設）      |
| 01010303   | 生活保護施設事業（宿所提供施設）    |
| 01010401   | 生計困難者に対して助葬を行う事業    |
| 01020101   | 乳児院                 |
| 01020201   | 母子生活支援施設            |
| 01020301   | 児童養護施設              |
| 01020401   | 障害児入所施設（福祉型障害児入所施設） |
| 01020402   | 障害児入所施設（医療型障害児入所施設） |
| 01020601   | 情緒障害児短期治療施設         |
| 01020701   | 児童自立支援施設            |
| 01030101   | 養護老人ホーム             |
| 01030201   | 特別養護老人ホーム（地域密着型）    |
| 01030202   | 特別養護老人ホーム（介護福祉サービス） |
| 01030301   | 軽費老人ホーム             |
| 01040401   | 障害者支援施設（施設入所支援）     |
| 01040402   | 障害者支援施設（生活介護）       |
| 01040403   | 障害者支援施設（自立訓練（機能訓練）） |
| 01040404   | 障害者支援施設（自立訓練（生活訓練）） |
| 01040405   | 障害者支援施設（就労移行支援）     |
| 01040406   | 障害者支援施設（就労継続支援B型）   |
| 01050101   | 婦人保護施設              |
| 01060101   | 授産施設                |
| 01060201   | 生計困難者に対する資金融通事業     |
| 01070101   | 生計困難者に対する金銭補助事業     |
| 01070201   | 生活に関する相談に応じる事業      |

| サービス区分コード | サービス類型                  |
|-----------|-------------------------|
| 02080101  | 認定生活困窮者就労訓練事業           |
| 02090101  | 障害児通所支援事業（児童発達支援）       |
| 02090102  | 障害児通所支援事業（医療型児童発達支援）    |
| 02090103  | 障害児通所支援事業（放課後デイサービス）    |
| 02090104  | 障害児通所支援事業（保育所等訪問支援）     |
| 02090201  | 障害児相談支援事業（障害児支援利用援助）    |
| 02090202  | 障害児相談支援事業（継続障害児利用援助）    |
| 02090301  | 児童自立生活援助事業              |
| 02090401  | 放課後児童健全育成事業             |
| 02090501  | 子育て短期支援事業               |
| 02090601  | 乳児家庭全戸訪問事業              |
| 02090701  | 養育支援訪問事業                |
| 02090801  | 地域子育て支援拠点事業             |
| 02090901  | 一時預かり事業                 |
| 02091001  | 小規模住居型児童養育事業            |
| 02091101  | 助産施設                    |
| 02091201  | 保育所                     |
| 02091301  | 児童厚生施設（児童遊園）            |
| 02091302  | 児童厚生施設（児童館）             |
| 02091401  | 児童家庭支援センター              |
| 02091501  | 児童福祉増進相談事業              |
| 02091601  | 小規模保育事業                 |
| 02091701  | 病児保育事業                  |
| 02101801  | 幼保連携型認定こども園             |
| 02110101  | 母子家庭等日常生活支援事業           |
| 02110201  | 寡婦日常生活支援事業              |
| 02110301  | 母子福祉施設（母子福祉センター）        |
| 02110302  | 母子福祉施設（母子休養ホーム）         |
| 02120101  | 老人居宅介護等事業（訪問介護）         |
| 02120102  | 老人居宅介護等事業（定期・随時訪問介護）    |
| 02120103  | 老人居宅介護等事業（夜間対応型訪問介護）    |
| 02120201  | 老人デイサービス事業（通所介護）        |
| 02120202  | 老人デイサービスセンター（通所介護）      |
| 02120203  | 老人デイサービス事業（地域密着型通所介護）   |
| 02120204  | 老人デイサービスセンター（地域密着型通所介護） |
| 02120301  | 老人デイサービス事業（認知症対応型）      |
| 02120302  | 老人デイサービスセンター（認知症対応型）    |
| 02120401  | 老人短期入所事業（短期入所生活介護）      |
| 02120402  | 老人短期入所施設（短期入所生活介護）      |

| サービス区分コード | サービス類型               |
|-----------|----------------------|
| 02120501  | 小規模多機能型居宅介護事業        |
| 02120601  | 認知症対応型老人共同生活援助事業     |
| 02120701  | 複合型サービス福祉事業（複合型サービス） |
| 02120801  | 老人福祉センター             |
| 02120901  | 老人介護支援センター           |
| 02130101  | 障害福祉サービス事業（居宅介護）     |
| 02130102  | 障害福祉サービス事業（重度訪問介護）   |
| 02130103  | 障害福祉サービス事業（同行援護）     |
| 02130104  | 障害福祉サービス事業（行動援護）     |
| 02130105  | 障害福祉サービス事業（療養介護）     |
| 02130106  | 障害福祉サービス事業（生活介護）     |
| 02130107  | 障害福祉サービス事業（短期入所）     |
| 02130108  | 障害福祉サービス事業（包括支援）     |
| 02130109  | 障害福祉サービス事業（機能訓練）     |
| 02130110  | 障害福祉サービス事業（生活訓練）     |
| 02130111  | 障害福祉サービス事業（就労移行支援）   |
| 02130112  | 障害福祉サービス事業（就労継続支援A型） |
| 02130113  | 障害福祉サービス事業（就労継続支援B型） |
| 02130114  | 障害福祉サービス事業（共同生活援助）   |
| 02130203  | 地域移行支援               |
| 02130204  | 地域定着支援               |
| 02130303  | 計画相談支援               |
| 02130403  | 移動支援事業               |
| 02130501  | 地域活動支援センター           |
| 02130601  | 福祉ホーム>自立             |
| 02140101  | 身体障害者生活訓練等事業         |
| 02140201  | 手話通訳事業               |
| 02140301  | 介助犬訓練事業              |
| 02140401  | 聴導犬訓練事業              |
| 02140501  | 身体障害者福祉センター          |
| 02140601  | 補装具製作施設              |
| 02140701  | 盲導犬訓練施設              |
| 02140801  | 視覚障害者情報提供施設          |
| 02140901  | 身体障害者の更生相談に応じる事業     |
| 02150101  | 知的障害者の更生相談に応じる事業     |
| 02160101  | 生計困難者に対する無料低額宿泊利用事業  |
| 02170101  | 生計困難者に対する無料低額診療事業    |
| 02180101  | 生計困難者に対する無料低額老健利用事業  |
| 02190101  | 隣保事業                 |
| 02200101  | 福祉サービス利用援助事業         |
| 02210101  | 社会福祉事業に関する連絡         |
| 02210201  | 社会福祉事業に関する助成         |
| 02220101  | 認定生活困窮者就労訓練事業（十人特例）  |
| 02230101  | 小規模保育事業（十人特例）        |
| 02240201  | 地域活動支援センター（十人特例）     |
| 02240301  | 障害福祉サービス事業（生活介護十人特例） |
| 02240302  | 障害福祉サービス事業（機能訓練十人特例） |
| 02240303  | 障害福祉サービス事業（生活訓練十人特例） |
| 02240304  | 障害福祉サービス事業（就労支援十人特例） |
| 02240305  | 障害福祉サービス事業（就労A型十人特例） |
| 02240306  | 障害福祉サービス事業（就労B型十人特例） |

| サービス区分コード | サービス類型                                |
|-----------|---------------------------------------|
| 06000001  |                                       |
| 06000002  |                                       |
| 06000003  |                                       |
| 06000004  |                                       |
| 06000005  |                                       |
| 06000006  |                                       |
| 06000007  |                                       |
| 06000008  |                                       |
| 06000009  |                                       |
| 06000010  |                                       |
| 06000011  | 法人独自の社会福祉事業のサービスについては、左記のコード範囲を使用します。 |
| 06000012  |                                       |
| 06000013  |                                       |
| 06000014  |                                       |
| 06000015  |                                       |
| 06000016  |                                       |
| 06000017  |                                       |
| 06000018  |                                       |
| 06000019  |                                       |
| 06000020  |                                       |
| 06000021  |                                       |
| 06000022  |                                       |
| 06000023  |                                       |
| 06000024  |                                       |
| 06000025  |                                       |

| サービス区分コード | サービス類型  |
|-----------|---|
| 06330201  |   |
| 06330301  |   |
| 06330401  |   |
| 06330501  |   |
| 06330601  | 法人独自に定義した公益事業のサービス区分を社会福祉事業と一体的に実施されている公益事業として使用する場合はこの範囲のサービス区分を使用します。 |
| 06330701  |   |
| 06330801  |   |
| 06330901  |   |
| 06331001  |   |
| 06331101  |   |
| 06331201  |   |
| 06331301  |   |
| 06331401  |   |
| 06331501  |   |
| 06331601  |   |
| 06331701  |   |
| 06331801  |   |
| 06331901  |   |
| 06332001  |   |
| 06332101  |   |
| 06332201  |   |
| 06332301  |   |
| 06332401  |   |
| 06332501  |   |
| 06332601  |   |

| サービス区分コード | サービス類型                     |
|-----------|----------------------------|
| 06250101  | (公益) 施行令13-1-1             |
| 06260101  | (公益) 居宅サービス事業 (訪問介護)       |
| 06260102  | (公益) 居宅サービス事業 (訪問入浴介護)     |
| 06260103  | (公益) 居宅サービス事業 (訪問看護)       |
| 06260104  | (公益) 居宅サービス事業 (訪問リハ)       |
| 06260105  | (公益) 居宅サービス事業 (居宅療養管理指導)   |
| 06260106  | (公益) 居宅サービス事業 (通所介護)       |
| 06260107  | (公益) 居宅サービス事業 (通所リハ)       |
| 06260108  | (公益) 居宅サービス事業 (短期入所生活介護)   |
| 06260109  | (公益) 居宅サービス事業 (短期入所療養介護)   |
| 06260110  | (公益) 居宅サービス事業 (特定施設入居生活介護) |
| 06260111  | (公益) 居宅サービス事業 (福祉用具貸与)     |
| 06260112  | (公益) 居宅サービス事業 (特定福祉用具販売)   |
| 06260201  | (公益) 地域密着型サービス事業 (定時訪問介護)  |
| 06260202  | (公益) 地域密着型サービス事業 (夜間型訪問介護) |
| 06260203  | (公益) 地域密着型サービス事業 (認知症通所介護) |
| 06260204  | (公益) 地域密着型サービス事業 (居宅介護事業)  |
| 06260205  | (公益) 地域密着型サービス事業 (共同生活介護)  |
| 06260206  | (公益) 地域密着型サービス事業 (入居者生活介護) |
| 06260207  | (公益) 地域密着型サービス事業 (地域型老人施設) |
| 06260208  | (公益) 地域密着型サービス事業 (複合型サービス) |
| 06260301  | (公益) 居宅介護支援事業              |
| 06260401  | (公益) 介護予防支援事業              |
| 06270101  | (公益) 介護老人保健施設              |
| 06280001  | (公益) 介護療養型医療施設             |
| 06290101  | (公益) 社会福祉士及び介護福祉士養成施設      |
| 06300101  | (公益) 精神保健福祉士養成施設           |
| 06310101  | (公益) 保育士養成施設               |
| 06320101  | (公益) 行政・サービス事業者等との連絡調整事業   |
| 06320201  | (公益) 生活に関する調整等を支援する事業      |
| 06320301  | (公益) 生活支援必要者に対する住居提供・確保事業  |
| 06320401  | (公益) 日常生活支障状態の軽減・悪化防止事業    |
| 06320501  | (公益) 入所施設からの退院・退所支援事業      |
| 06320601  | (公益) 子育て支援に関する事業           |
| 06320701  | (公益) 用具・住環境等情報収集・整理・提供事業   |
| 06320801  | (公益) ボランティアの育成に関する事業       |
| 06320901  | (公益) 社会福祉の増進に資する人材育成・確保事業  |
| 06321001  | (公益) 社会福祉に関する調査研究等         |
| 06321101  | (公益) 有料老人ホームを経営する事業        |
| 06321201  | (公益) 社会福祉協議会等における宿泊所等経営事業  |
| 06321301  | (公益) 公益事業団体が使用する会館等経営事業    |
| 06321401  | (公益) その他所轄庁が認めた事業          |
| 06330101  | (公益) 地域における公益的な取組          |

| 【公益事業区分】  |                      |
|-----------|----------------------|
| サービス区分コード | サービス類型               |
| 03250101  | 施行令13-1-1            |
| 03260101  | 居宅サービス事業（訪問介護）       |
| 03260102  | 居宅サービス事業（訪問入浴介護）     |
| 03260103  | 居宅サービス事業（訪問看護）       |
| 03260104  | 居宅サービス事業（訪問リハ）       |
| 03260105  | 居宅サービス事業（居宅療養管理指導）   |
| 03260106  | 居宅サービス事業（通所介護）       |
| 03260107  | 居宅サービス事業（通所リハ）       |
| 03260108  | 居宅サービス事業（短期入所生活介護）   |
| 03260109  | 居宅サービス事業（短期入所療養介護）   |
| 03260110  | 居宅サービス事業（特定施設入居生活介護） |
| 03260111  | 居宅サービス事業（福祉用具貸与）     |
| 03260112  | 居宅サービス事業（特定福祉用具販売）   |
| 03260201  | 地域密着型サービス事業（定時訪問介護）  |
| 03260202  | 地域密着型サービス事業（夜間型訪問介護） |
| 03260203  | 地域密着型サービス事業（認知症通所介護） |
| 03260204  | 地域密着型サービス事業（居宅介護事業）  |
| 03260205  | 地域密着型サービス事業（共同生活介護）  |
| 03260206  | 地域密着型サービス事業（入居者生活介護） |
| 03260207  | 地域密着型サービス事業（地域型老人施設） |
| 03260208  | 地域密着型サービス事業（複合型サービス） |
| 03260301  | 居宅介護支援事業             |
| 03260401  | 介護予防支援事業             |
| 03270101  | 介護老人保健施設             |
| 03280001  | 介護療養型医療施設            |
| 03290101  | 社会福祉士及び介護福祉士養成施設     |
| 03300101  | 精神保健福祉士養成施設          |
| 03310101  | 保育士養成施設              |
| 03320101  | 行政・サービス事業者等との連絡調整事業  |
| 03320201  | 生活に関する調整等を支援する事業     |
| 03320301  | 生活支援必要者に対する住居提供・確保事業 |
| 03320401  | 日常生活支障状態の軽減・悪化防止事業   |
| 03320501  | 入所施設からの退院・退所支援事業     |
| 03320601  | 子育て支援に関する事業          |
| 03320701  | 用具・住環境等情報収集・整理・提供事業  |
| 03320801  | ボランティアの育成に関する事業      |
| 03320901  | 社会福祉の増進に資する人材育成・確保事業 |
| 03321001  | 社会福祉に関する調査研究等        |
| 03321101  | 有料老人ホームを運営する事業       |
| 03321201  | 社会福祉協議会等における宿泊所等経営事業 |
| 03321301  | 公益事業団体が使用する会館等経営事業   |
| 03321401  | 他所所轄庁が認めた事業          |
| 04330101  | 地域における公益的な取組         |
| 04330201  |                      |
| 04330301  |                      |
| 04330401  |                      |
| 04330501  |                      |
| 04330601  |                      |
| 04330701  |                      |
| 04330801  |                      |
| 04330901  |                      |
| 04331001  |                      |
| 04331101  |                      |
| 04331201  |                      |
| 04331301  |                      |
| 04331401  |                      |
| 04331501  |                      |
| 04331601  |                      |
| 04331701  |                      |
| 04331801  |                      |
| 04331901  |                      |
| 04332001  |                      |
| 04332101  |                      |
| 04332201  |                      |
| 04332301  |                      |
| 04332401  |                      |
| 04332501  |                      |
| 04332601  |                      |

公益事業のうち、上記に該当しない法人独自のサービスについては、左記のコード範囲を使用します。

| 【収益事業区分】  |        |
|-----------|--------|
| サービス区分コード | サービス類型 |
| 05340101  | 収益事業   |
| 05340102  |        |
| 05340103  |        |
| 05340104  |        |
| 05340105  |        |
| 05340106  |        |
| 05340107  |        |
| 05340108  |        |
| 05340109  |        |
| 05340110  |        |
| 05340111  |        |
| 05340112  |        |
| 05340113  |        |
| 05340114  |        |
| 05340115  |        |
| 05340116  |        |
| 05340117  |        |
| 05340118  |        |
| 05340119  |        |
| 05340120  |        |
| 05340121  |        |
| 05340122  |        |
| 05340123  |        |
| 05340124  |        |
| 05340125  |        |
| 05340126  |        |

収益事業については、左記のコード範囲を使用します。

## 補足事項

- \* 資金収支明細の予算額は仕様上、内部取引消去後の予算額を出力することになっていますが、プログラムは未対応です。必要に応じて“入力シート”側で内部取引消去後の金額に修正してください。
- \* 事業活動明細の特別増減の部以下の科目は、“入力シート”へはサービス区分ごとに取り込まれますが、取込後の修正については拠点区分合計のみの入力となります。また、公開用計算書類においても特別増減の部以下は表示しません。
- \* 貸借対照表の支払資金の対象となる科目は、「資金科目・予算・予備費関係登録」の資金範囲設定とは異なります。取込後、必要に応じて調整してください。
- \* ICS マスターでは内部取引消去により相殺された金額は計上されませんが、仕訳の設定等により残高が生じていると表示されます。しかし、入力シートでは、各区分階層に表示する内部取引消去科目が決まっているため残高があっても表示せず、双方の金額が相違する可能性があります。その場合は、マスター側の設定を見直していただくか、入力シートで公開用計算書類を作成後、必要に応じて該当科目の手修正を行うようにしてください。
- \* 【F6 項目登録】により CSV ファイル出力に以下の影響があります。
  - 1) 共通タブ『就労支援事業の年間売上高が 5,000 万円以下時の内容で出力する』  
チェックの有無により出力する科目が異なります。“入力シート”で該当科目を追加してください。
  - 2) 事業活動内訳表タブ『別紙 3(㊸)で「特別増減の部」以下を出力する』  
チェック ON のとき特別増減の部以下の科目を CSV ファイルへ出力します。
  - 3) 貸借対照表内訳表タブ『繰延税金資産・負債を相殺する』  
チェック ON のとき相殺処理を行い出力します。
  - 4) 貸借対照表内訳表タブ『現金・預金』  
「現金及び預金を各科目で」「現金・預金を合計で」「預金を合計で」のそれぞれの設定により、紙ベース同様、出力される科目が異なります。入力シートで該当科目を追加してください。
- \* 内部取引消去データの CSV ファイルへの出力は、内部取引消去部門の有無に関わらず、仕訳データの内部取引消去サインで判断します。
- \* CSV ファイル出力後にファイルの編集や再保存を行うと、ファイル構造が変わり取込不可になります。
- \* “入力シート”側で CSV ファイルに不一致等があると、取込後に入力シートエラーログがテキスト形式で保存されます。設定違いの確認等にご利用ください。

### 「財産目録」

- \* “入力シート”の財産目録シートに直接入力します。（取込機能はありません。）  
社会福祉充実残額算定シートの作成に必要です。

### 「計算書類に対する注記」

- \* 決算書で「計算書類に対する注記」の Excel 又は PDF を作成し、“入力シート”の注記ファイル添付で取込みます。
- ※財務諸表に対する注記は、法人全体用と拠点区分用をひとつのファイルにして添付することになっていますが、現在、個々の出力となっています。当面は Word や Excel 等で加工を行ってください。また、市販の PDF ファイル結合ソフト等で結合することもできます。

The screenshot displays a software interface with two main sections: 【手順5】 財産目録 and 【手順6】 注記. The interface is light blue with white text and buttons.

**【手順5】 財産目録**

財産目録を入力します。

「財産目録」シート      シートへ移動

**【手順6】 注記**

注記が記載されたファイルを添付します。  
ファイルの種類はPDF、Microsoft Excel、Microsoft Wordのみとなります。

添付      ヘルプ

添付した注記のファイルを取り出してPC端末上に保存するには「取り出し」を利用します。  
添付した注記のファイルを入力シートから削除するには「削除」を利用します。

添付した注記の取り出し      添付した注記の削除

取り出し      削除

添付済みファイル名:      注記（法人全体用及び拠点区分用）.pdf

# 財務諸表等電子開示システム対応プログラム 補足

## 補足1 協議会科目及び法人税科目の設定の切り替えによる取り込みについて

“入力シート”の勘定タブにおいて、協議会科目及び法人税科目の設定の切り替えにより、事業活動計算書の「当期活動増減差額」以降の分類科目の後ろに表示する番号が変わります。そのうち取込対象となっている「前期繰越活動増減差額」「基本金取崩額」「その他の積立金取崩額」「その他の積立金積立額」は“入力シート”の仕様上、番号を含めた名称を一致させないと取り込めないようになっています。よって、新規会社登録・修正・削除業務の処理会計選択の設定により、CSV ファイルへ出力した科目と“入力シート”の科目の番号が一致しない場合、取り込むことができません。

“協議会科目設定=しない・法人税計上=有”の科目体系で取り込むことができます。それ以外の設定を行っている場合は、手入力いただくようお願いします。

## 補足2 法人税科目について

“入力シート”で法人税計上=有にすると、資金収支計算書にはその他の支出の内訳として、「法人税、住民税及び事業税支出」「法人税等調整額支出」が設けられます。

29年3月31日以前会計年度のマスターではこれらの科目を大分類で分けていますので、取り込む際は“入力シート”をマスターの科目配置に合わせるようにしてください。

## 補足3 大区分のみの科目への取込について

“入力シート”で大区分を1行で表示している科目がいくつかあります。マスターで分類項目が内訳に展開されている場合には、内訳と同じ科目を“入力シート”に追加後、取り込むこととなりますが、事業活動明細の「その他の収益」「その他の費用」科目も内訳で取り込む動きとなっています。

取り込む際は[F7 合計・明細]で「内訳 ON」にして処理を行ってください。

## 補足4 第一様式の科目集計について

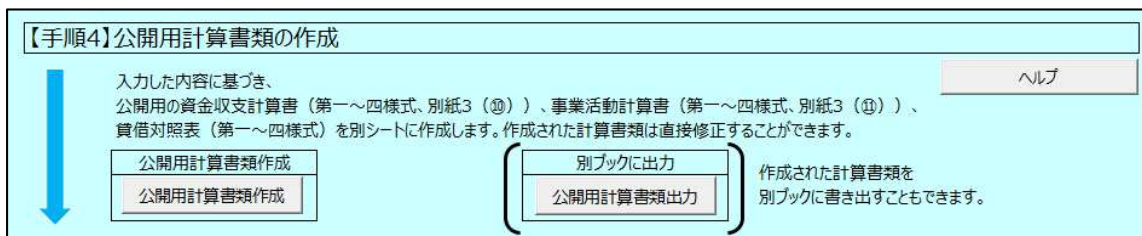
プログラムでは同一科目であっても第一様式とそれ以外の様式で集計に相違があるものが存在します。

例えば、資金収支計算書の“その他活動による収支”にある「その他の活動による収入」「その他の活動による支出」は、第一様式には第一様式になく第四様式に存在する科目が含まれ、第四様式には“その他の活動による…”のみの金額を表示しています。“入力シート”で公開用計算書類を作成すると、第一様式には第四様式の“その他の活動による…”のみの拠点計が計上されており、他の科目は集計されていません。

インターフェースの仕様上、第一様式の当年度分のデータはCSV ファイルに生成されず、単に各拠点の金額を積み上げる仕組みになっているため、必要であれば、公開用計算書類の第一様式のデータを手修正するようにしてください。

### ※公開用計算書類

財務諸表等入力シートの「計算書類サマリシート」【手順4】で作成できます。



# 修正

## I. 登録・入力

### 1) 科目設定・残高登録

#### ①部門科目残高

- ・社会福祉法人 d b で、“科目開始残高と部門合計をチェックする”にチェックがある時に、合計部門の残高も合わせて集計していたため、合計不一致のメッセージ及び、「部門合計確認」画面で不明な金額が表示されていたのを修正しました。

### 2) 部門設定

#### ①配賦構造設定

- ・部門を配賦構造エリアにドラッグ&ドロップすると不要な警告メッセージが表示されていたのを修正しました。

## II. 決算

### 1) 附属明細書

#### ①国庫補助金等特別積立金明細書

- ・画面の右端の列が入力できなくなっていたのを修正しました。

| 対象拠点区分の指定 |         | 部門             |           |    |            |            |           |
|-----------|---------|----------------|-----------|----|------------|------------|-----------|
| 番号        | 積立/取崩   | 区分並びに積立及び取崩の事由 | その他団体の補助金 | 合計 | 中央〇〇生活保護セン | 武蔵野〇〇東センター | 武蔵野〇〇南センタ |
|           | 前期繰越経路  |                |           | 0  | 0          | 0          |           |
| 1         | 積立      |                |           | 0  |            |            |           |
|           | 当期積立額合計 |                | 0         | 0  | 0          | 0          |           |
|           | 当期積立額合計 |                |           | 0  | 0          | 0          |           |
| 2         | 取崩      |                |           | 0  |            |            |           |
|           | 当期取崩額合計 |                |           | 0  | 0          | 0          |           |
|           | 当期取崩額合計 |                |           | 0  | 0          | 0          |           |

以上